

# Guide des Aînés

## DE FLEURY-MÉROGIS



ÉDITION  
2026

### PAGES 3 À 6

- > Les sorties de février à décembre 2026
- > Informations pratiques
- > Séjour annuel

### PAGES 7 À 10

- > Les dispositifs d'aide au quotidien





Madame, Monsieur,

La retraite n'est pas la fin de l'activité, bien au contraire, elle correspond à l'entrée dans une nouvelle phase de sa vie. Une phase particulièrement active.

C'est pourquoi, la municipalité a à cœur de proposer une programmation riche et diversifiée, qui permette à chacune et chacun de bénéficier de moments favorisant le lien, l'échange, la découverte et la convivialité.

Prendre soin de ses aînés, c'est aussi les accompagner au mieux dans l'avancée en âge pour lutter contre l'isolement, le repli sur soi, favoriser et préserver l'autonomie, l'indépendance et le maintien à domicile. Ce sont, là aussi, des préoccupations de la municipalité.

C'est ainsi que nous avons souhaité éditer ce petit guide annuel, outil d'information à destination des plus de 60 ans, qui leur permet de connaître d'une part tous les dispositifs destinés à les aider au quotidien, et d'autre part de découvrir les sorties et activités qui leur sont proposées tout au long de cette année 2026 qui débute...

Soucieuse de leur bien-être, la ville reste à leur écoute tant au sein de ses services qu'à travers le Comité des Aînés créé pour élaborer ce programme et dont les membres sont aussi vos interlocuteurs privilégiés pour échanger sur tous les sujets qui vous intéressent.

Espérant que ce recueil guidera et facilitera vos démarches et vos loisirs, nous vous en souhaitons une bonne lecture.

Avec notre dévouement,

**Isabelle DURAND**

Maire-adjointe en charge  
du Développement de la culture  
pour tous, de la Vie des aînés,  
de la Valorisation de l'histoire  
et du patrimoine de la ville

**Olivier CORZANI**

Votre Maire,  
Président du CCAS

# Les sorties \*



de février à décembre 2026

\* Programme non contractuel susceptible de changement.

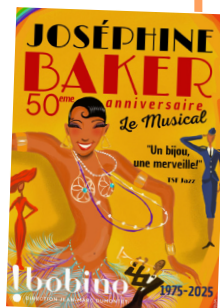
**SAMEDI 28 FÉVRIER - 16h - Théâtre Bobino à Paris**

## *Spectacle "Joséphine Baker, le Musical"*

Découvrez le destin musical émouvant et festif de l'une des femmes les plus inspirantes du 20<sup>e</sup> siècle, porté par une troupe de 12 artistes éclatants qui la font revivre comme par enchantement.

Tarif: de 9,80€ à 48,51€ selon quotient familial et effectifs.

Inscriptions du 19 au 30 janvier inclus.



**MARDI 10 MARS - 10h - Eure-et-Loir**

## *Sur les traces de M. Proust*

Visite de la Maison de Tante Léonie et Musée Marcel Proust, déjeuner à la *Madeleine d'Illiers* puis visite guidée de l'église Saint-Orien.

Tarif: de 12€ à 60,39€ selon QF et effectifs.

Inscriptions du 9 au 20 février inclus.



*Maison de Tante Léonie.*

**JEUDI 9 AVRIL - 11h - Villebon-sur-Yvette**

## *Escapade vietnamienne*

Découverte de la culture bouddhiste, de la pagode Truc Làm et de ses jardins, situés sur les hauteurs de Villebon, visite de la salle de prière et déjeuner végétarien.

Tarif: de 4,40€ à 21,78€ selon QF et effectifs.

Inscriptions du 16 au 21 mars inclus.



*Pagode Truc Làm.*

**MARDI 5 MAI - 9h45 - Bourgogne**

## *Journée à Beaune*

Visite guidée des Hospices de Beaune, découverte de l'art flamand, des célèbres toits polychromes, déjeuner bourguignon puis visite d'une moutarderie traditionnelle.

Tarif: de 13,20€ à 65,34€ selon QF et effectifs.

Inscriptions du 7 au 17 avril inclus.



*Beaune en Côte-d'Or.*

## **MODALITÉS D'INSCRIPTION AUX ACTIVITÉS**

Le programme et les dates d'inscription des sorties sont régulièrement publiés et mis à jour dans *Fleury ma ville* et les réseaux sociaux de la Ville (Facebook, Instagram et site internet).

**Toutes les inscriptions s'effectuent en mairie et le paiement à la Régie en mairie** (horaires en page 10). Les montants des participations aux sorties sont calculés en fonction de votre quotient familial et sont susceptibles de varier en fonction du nombre de participants.

**Tranches (T) de quotient et tarification :**

T1 : 20%	T2 : 30%	T3 : 50%	T4 : 70%	T5 : 80%	T6 : 90%	T7 : 99%
----------	----------	----------	----------	----------	----------	----------

**VENDREDI 15 MAI**

**VENDREDI 13 NOVEMBRE**

### *Thés dansants avec Raffi*

Deux après-midi pour se retrouver autour d'un bon thé et friandises, et danser, tourner, danser !

14h-18h salle André-Malraux.  
Gratuit.



**VENDREDI 5 JUIN - 15h**

### *Maison Zola & Musée Dreyfus*

À Médan (Yvelines), découverte de la maison récemment restaurée de l'écrivain Émile Zola, de ses valeurs et de son histoire, visite du Musée Dreyfus qui jouxte la maison.

Tarif : de 2,80 € à 13,86 € selon QF et effectifs.

Inscriptions courant mai.



*Maison d'Émile Zola.*

**MARDI 8 SEPTEMBRE - 14h45 - Étampes**

### *Escapade étampoise*

Un guide local vous fera découvrir la ville médiévale (tour de Guinette, collégiale Notre Dame du Fort) et ses édifices inscrits au titre des Monuments historiques.

Tarif unique : de 2,50 € à 6,50 € selon effectifs.

Inscriptions courant juin.



*Étampes est labellisée Ville d'Art et d'Histoire.*

**DU 5 AU 11 OCTOBRE**

## *Semaine bleue*

### *Semaine nationale des retraités et personnes âgées*

Chaque jour, une sortie (ou activité) vous est dédiée (programme à définir ultérieurement). En 2026, valorisons la place des aînés et les liens intergénérationnels dans notre société !



*Rencontre intergénérationnelle.*

**JEUDI 10 DÉCEMBRE - 9h30 - Sarthe**

### *Escapade enchantée de Noël*

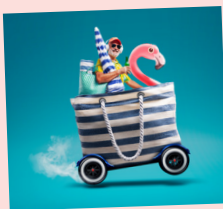
Visite guidée du Château de Courtanvaux, déjeuner de fête sarthois, Musée de la Musique mécanique de Dollon, visite commentée du Mans en petit train.

Tarif: de 11,80€ à 58,41€ selon QF et effectifs.

**Inscriptions du 2 au 13 novembre inclus.**



*Château de Courtanvaux.*



## *Voyage annuel*

Chaque année, à l'initiative de la Municipalité, un séjour de 8 jours / 7 nuits vous est proposé à tarif préférentiel dans le cadre du programme "Seniors en vacances" de l'ANCV (Agence nationale des chèques vacances). Les informations et modalités pratiques d'inscription vous seront communiquées ultérieurement via *Fleury ma ville* et sur les réseaux sociaux de la ville.

# *La Ville aux côtés de ses aînés !*

## **Les dispositifs**

**pour vous accompagner et faciliter votre quotidien.**

### **UNE NAVETTE POUR FAIRE VOS COURSES**

La municipalité vous propose une navette qui vous accompagne pour vos courses dans différentes enseignes. Elle s'arrête aux quatre coins de la commune et peut se rapprocher de votre domicile en cas de besoin. Ce service est gratuit et toutes les informations sont disponibles sur le journal municipal et le site de la Ville.

### **FAVORISER L'ACCÈS À VOS DROITS**

La ville assure une mission de suivi social et peut vous aider dans vos démarches administratives, notamment dans le dépôt et l'instruction de dossiers (Assurance retraite, ASPA, aide sociale, alimentaire, surendettement, etc.).  
**Prenez rendez-vous auprès des services de la Mairie (Retraités, CCAS).**

### **COMITÉ DES AÎNÉS**

Pour porter ensemble des actions qui répondent au mieux à vos besoins, la municipalité a créé un comité des aînés pour vous associer à l'élaboration des programmes d'activités et dispositifs qui vous sont dédiés.

Si vous désirez en faire partie ou que vous souhaitez faire remonter vos désirs ou besoins auprès des membres de ce comité, n'hésitez pas à vous rapprocher des services municipaux.

### **RESTONS EN CONTACT**

Que vous souhaitiez ou pas participer aux activités proposées aux seniors, nous vous invitons cependant à procéder à votre enregistrement auprès des services municipaux, ce qui vous permettra d'être tenu(e) informé(e)s de l'actualité de la ville et des actions spécifiquement menées à votre intention.

Faites-vous connaître :  
[contact@mairie-fleury-merogis.fr](mailto:contact@mairie-fleury-merogis.fr)

## **PORTAGE DE REPAS À DOMICILE**

La ville vous propose le portage de repas à domicile tous les jours sauf le week-end (menus disponibles sur le site de la ville). Le tarif est défini en fonction de votre quotient. La Mairie vous accompagne pour sa mise en place et reste à votre disposition pour toute information ou inscription (dossier à retirer à l'accueil).



## **MAINTIEN À DOMICILE**

La Municipalité travaille en collaboration avec l'AMAD (Association de Maintien À Domicile) qui assure l'évaluation de vos besoins et pourra monter un dossier APA (Allocation personnalisée à l'autonomie) le cas échéant pour toute intervention d'aide ménagère, repassage,

repas, courses, accompagnement ou transport ainsi que le soutien aux aidants familiaux.

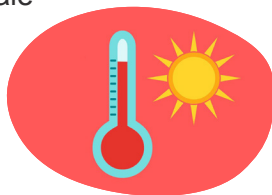
**Renseignements auprès de l'association par téléphone (01 69 06 88 89) ou mail : [amad4@wanadoo.fr](mailto:amad4@wanadoo.fr)**  
**Site web :**

**<https://amad-ris-orangis.fr>**

## **PLAN D'URGENCE CANICULE & GRAND FROID**

Conformément à la législation en vigueur, tenue d'un registre nominatif confidentiel qui recense les personnes vulnérables et susceptibles de souffrir de la canicule et/ou du grand froid et permet, en cas de déclenchement par les autorités des plans correspondants, d'assurer une veille sociale, médicale et d'intervenir en cas de besoin.

**Inscrivez-vous !**



## **SPORT, CULTURE, LOISIRS : UNE OFFRE ASSOCIATIVE RICHE ET DIVERSIFIÉE**

À Fleury-Mérogis, de nombreuses associations existent et proposent des activités variées, pour tous les âges et tous les goûts.

**Pour plus de renseignements, n'hésitez pas à contacter le service Culturel et Vie locale de la Ville :**

- Tél. > **01 69 46 72 09**
- Mail > **[cvl@mairie-fleury-merogis.fr](mailto:cvl@mairie-fleury-merogis.fr)**



## **VOUS VIVEZ SEUL(E) ? LA TÉLÉASSISTANCE POUR VIVRE PLUS SEREINEMENT**

Dans le cadre de la convention tripartite signée avec le Département et la société Tunstall/Vitaris, la Ville vous accompagne dans le processus d'installation du dispositif "Essonne Téléassistance" qui permet aux personnes fragilisées d'être directement prises en charge, par simple pression de la télécommande (pendentif ou bracelet) par une centrale d'écoute 7j/7, 24h/24, qui peut recourir, selon le cas, aux services appropriés (médecin, pompiers, SAMU...), prévenir un proche ou simplement discuter avec le bénéficiaire.



**N° Vert : 0 800 19 92 28**

**Site web : <https://www.vitaris.fr/contact/>**

## **SERVICE DE SOINS INFIRMIERS À DOMICILE**

Selon votre état, des soins à domicile (d'hygiène ou infirmiers) peuvent vous être prodigués.

**Pour toute information, contactez le SSIAD de Sainte-Geneviève-des-Bois au 01 69 51 10 11.**

## **LE CENTRE LOCAL D'INFORMATION ET DE COORDINATION**

La Municipalité adhère au CLIC (Centre Local d'Information et de Coordination) qui permet à toute personne de plus de 60 ans, sa famille ou ses proches aidants, de bénéficier d'un accueil, une écoute, une information, une orientation et/ou d'une évaluation globale multidimensionnelle puis d'un accompagnement personnalisé assuré par une équipe pluridisciplinaire qui coordonne les différents dispositifs liés aux personnes âgées.

**Pour toute information, vous pouvez joindre le CLIC au 01 64 90 61 84 ou par mail : [clic.orgessonne@orange.fr](mailto:clic.orgessonne@orange.fr)  
Site web : <https://www.clic.orgessonne.com>**

## **MOBILITÉ & TRANSPORT**

La Ville se tient à vos côtés pour procéder à l'instruction des demandes de chèques taxi selon votre situation, ou de carte Améthyste (selon critères, forfait Navigo Seniors mensuel ou annuel).

## **MUTUELLE**

Depuis juin 2024, la Municipalité propose une mutuelle santé à destination des Floriacumois(e)s dans le cadre d'une convention signée avec la mutuelle NUOMA. Si vous souhaitez établir un devis comparatif ou adhérer, vous pouvez appeler au **0 805 037 110** pour prendre rendez-vous auprès d'un conseiller mutualiste.

**Site internet :**

**[www.nuoma.mutuelle.fr](http://www.nuoma.mutuelle.fr)**



## **PRÉVENTION DU VIEILLISSEMENT**

Au titre des activités proposées aux seniors de la ville, la Municipalité tente de conventionner chaque année avec le PRIF (Prévention Retraite IDF) qui regroupe les trois principaux régimes de retraite de la région pour mettre en place, au bénéfice du plus grand nombre de retraités, l'accès à des ateliers de prévention liés à l'avancée en âge tels que la santé, le bien-être, la mémoire, l'activité physique, l'habitat, le lien social.

### **HORAIRES MAIRIE ET SERVICE RÉGIE**

#### **Mairie (inscriptions)**

- Lundi, mardi, jeudi et vendredi de 8h30 à 12h et de 13h à 17h30 ;
- Samedi de 9h à 12h.

Tél. : 01 69 46 72 00.

#### **Régie (paiement)**

- Lundi de 13h à 17h30 ;
- Mardi, jeudi et vendredi de 8h30 à 12h et de 13h à 17h30 ;
- Samedi de 9h à 12h.

### **CONTACTS**

**Pour toute information, inscription ou prise de rendez-vous, vous pouvez prendre contact avec le service des Retraités :**

- En vous adressant directement à l'accueil de la mairie aux horaires d'ouverture
- Par tél. > **01 69 46 72 00**
- Par mail > **[ccas2@mairie-fleury-merogis.fr](mailto:ccas2@mairie-fleury-merogis.fr)**